

# Normas para Elaboração de Resumo Expandido para o ONCOMETING: Todos juntos contra o câncer e I Simpósio da Liga Alagoana de Genética do Câncer

## Introdução

Estas instruções têm como objetivo auxiliar os autores a prepararem o resumo expandido para o **ONCOMETING: Todos juntos contra o câncer e I Simpósio da Liga Alagoana de Genética do Câncer**. O resumo expandido deverá ter, no máximo, três páginas. Deste total, pelo menos duas páginas devem ser dedicadas para o texto. As ilustrações (gráficos e figuras) devem ser colocadas na última página (terceira página). Os trabalhos serão revisados pela Comissão Científica, podendo ser *aprovados sem correções* ou *rejeitados*, em caráter irrevogável não cabendo recurso contra a decisão da Comissão Avaliadora. Apenas serão aceitos trabalhos de pesquisa que apresentem resultados, mesmo que parciais.

**Não altere o tipo e tamanho das fontes ou espaço entre as linhas para adicionar mais texto ao número limitado de páginas. Da mesma forma, não altere o tamanho das páginas nem as margens deste modelo.**

## Material e métodos

### A. Submissão

Os resumos expandidos devem ser submetidos exclusivamente pela internet, através da página do evento. O arquivo deverá ser anexado no campo indicado. Cada resumo poderá ter até 7 (sete) autores, o primeiro nome será o do apresentador do trabalho. Os nomes dos autores e coautores, bem como suas titulações DEVERÃO ser descritos no resumo, sob pena de indeferimento. Apenas serão aceitos arquivos no formato Word (extensão doc). **O tamanho máximo do arquivo não deverá exceder dois MBytes.**

### B. Estrutura do resumo

O resumo expandido deve estar formatado segundo este documento modelo, como um arquivo do Microsoft® Word. A margem superior deve ser de 5 cm, as demais margens (inferior, direita e esquerda) deverão ser de 2 cm. (É imprescindível que se respeitem as margens para que o cabeçalho do evento seja inserido na confecção dos anais.) A fonte do texto é o Times New Roman (tamanho 10, espaçamento simples, justificado). O trabalho deve conter uma **Introdução** (incluindo objetivos), **Material e Métodos**, **Resultados**, **Discussão** (Resultados e Discussão podem estar reunidos), **Conclusão/Conclusões**, **Agradecimentos** (opcional) e **Referências**.

As fontes financiadoras do trabalho deverão ser citadas na nota de rodapé, na primeira página. **Não haverá palavras-chave.** Os nomes científicos, incluindo os gêneros e categorias infragenéricas, devem estar em *itálico*. Siglas e abreviaturas, quando usadas pela primeira vez, devem ser precedidas do seu significado por extenso, como no exemplo: Universidade Federal de Alagoas (UFAL). Números até dez, devem estar por extenso, a menos que sejam seguidos de alguma unidade de medida, ou indiquem figuras ou tabelas. Subtítulos devem estar em itálico, após letra maiúscula e ponto. Use *itálico* para ênfase; não use sublinhado. Os trabalhos científicos que envolvam pesquisas com seres humanos deverão citar o número de parecer de aprovação em Comitê de Ética em Pesquisa em nota de rodapé. Trabalhos envolvendo animais, caso possuam aprovação da Comissão de Ética em Experimentação Animal deverão apresentar o número de aprovação em nota de rodapé.

### C. Forma de apresentação

**TODOS** os trabalhos serão apresentados na forma de pôster (cujas normas de confecção serão disponibilizadas nesse *site* posteriormente).

## Resultados

### A. Figura e Tabelas

Figuras, gráficos e tabelas devem ser posicionadas na última página, **após as Referências**. Para inserir figuras no

Microsoft® Word, posicione o cursor no ponto de inserção e use Inserir | Figura | Do arquivo. Recomenda-se a inserção de figuras no formato JPG, em qualidade média (qualidade 8 a 10, no Adobe® Photoshop). **Figuras coloridas serão permitidas.** Todas as figuras deverão ter resolução máxima de 300 pontos por polegada. Recomenda-se a criação de uma única estampa, contendo várias figuras reunidas. As legendas devem ser posicionadas abaixo das figuras. Alternativamente, legendas podem estar presentes na página anterior, caso seja criada uma estampa de 17 x 25,7 cm (página inteira). Títulos de tabelas devem estar acima das mesmas. Sempre certifique-se de que as figuras e tabelas estejam citadas no texto. As escalas podem fazer parte da própria figura, com o seu valor correspondente, ou discriminadas na legenda (como por exemplo, "Escala= 1 µm"). Abreviaturas nas figuras (sempre em minúsculas) devem ser citadas nas legendas e fazer parte da própria figura, inseridas com o uso de um editor de imagens (Adobe® Photoshop, por exemplo). **Não use abreviaturas, escalas ou sinais (setas, asteriscos) sobre as figuras como "caixas de texto". Não use borda ao redor das figuras.** Use "Figura", seguido do número da figura (ambos em negrito), no início da legenda (Figura 1, por exemplo; não abrevie). No texto, use abreviaturas (Fig. 1, por exemplo). Se a figura é composta de várias outras menores, inclua "A" e "B" para distingui-las, no canto inferior esquerdo de cada uma, colocando na legenda Fig. 1A, Fig. 1B, e assim por diante. Não abrevie "Tabela" nas legendas. Tabelas são numeradas com números arábicos (Tabela 1, por exemplo). Use fonte 8 ou 9 na tabela.

### B. Citações

Numere as citações, consecutivamente, entre colchetes [1], na ordem em que aparecem no texto. Múltiplas referências serão numeradas no interior de colchetes, separadas por vírgulas [2,3]. Ao citar nomes de autores no texto, siga os seguintes exemplos: Bernardo [6], Vencovsky e Barriga [2], Koemel *et al.* [1]. Ao citar capítulos de livros, não se esqueça dos números das páginas (inicial e final). **Não citar resumos de Congressos.**

### Discussão

Não use "Ref. [3]" ou "referência [3]" no texto do resumo. Nas *Referências*, cite todos os autores; não use "*et al.*", a menos que haja quatro autores ou mais. Nesse caso, indique apenas o primeiro autor, seguido da expressão latina *et al.*, em itálico. Use vírgula e espaço antes das iniciais dos nomes dos autores. Citações de páginas encontradas na Internet **são permitidas** e devem seguir o exemplo [5]. Trabalhos que tenham sido aceitos para publicação devem ser citados como "aceitos para publicação".

### Conclusão/Conclusões/Considerações finais

Antes da efetiva submissão do trabalho deve ser feita criteriosa revisão das informações, texto, grafia, imagens etc, pois não serão aceitos quaisquer ajustes após o trabalho ter sido submetido. Todas as informações contidas nos trabalhos são de inteira responsabilidade dos autores e coautores.

### Agradecimentos (opcional)

Devem ser mencionados nos agradecimentos nomes de pessoas que prestaram colaboração intelectual ao trabalho, desde que não preencham os requisitos para participar da autoria. Também podem constar desta parte agradecimentos a instituições quanto ao apoio financeiro ou logístico.

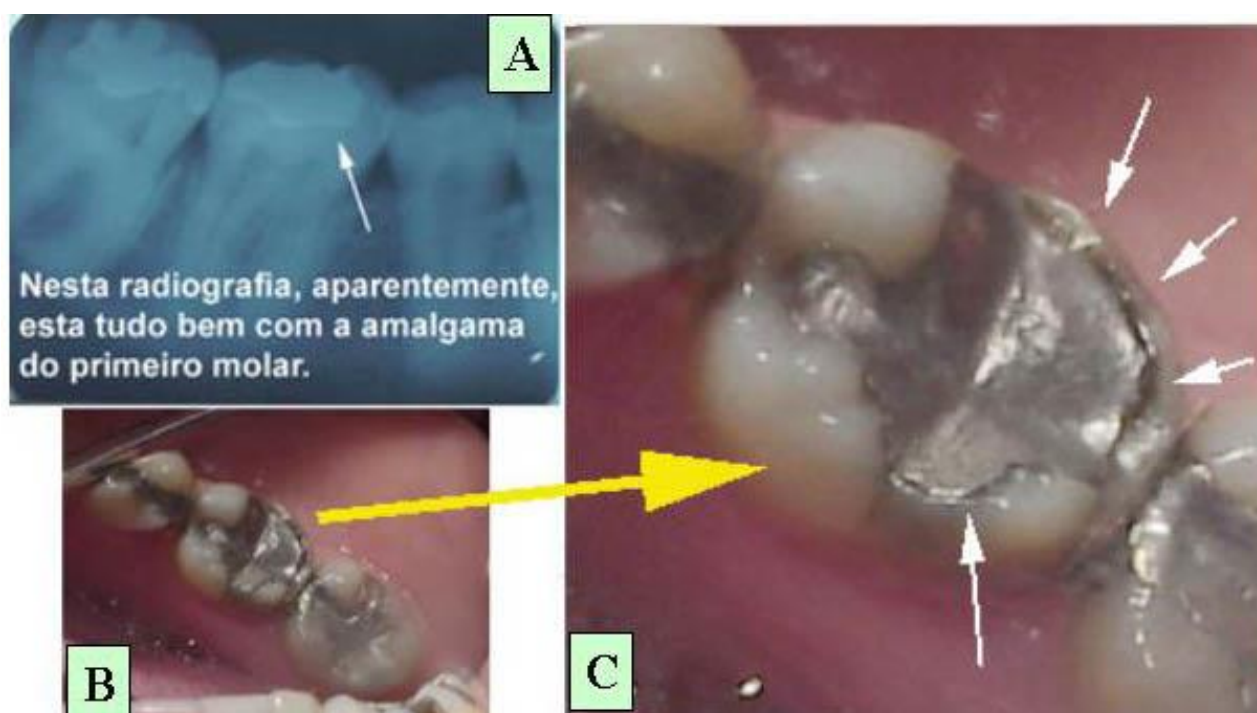
### Referências

As referências (limitadas a 10) deverão ser escritas com a fonte Times New Roman (tamanho 07, espaçamento simples, alinhadas à esquerda).

- [1] OSHIKATA, C. T. *et al.* Características das mulheres violentadas sexualmente e da adesão ao seguimento ambulatorial: tendências observadas ao longo dos anos em um serviço de referência em Campinas, São Paulo, Brasil. **Cad. Saúde Pública**, Rio de Janeiro, v. 27, n. 4, abr. 2011.
- [2] JEOLAS, L. S.; KORDES, Hagen. Percursos acelerados de jovens condutores ilegais: o risco entre vida e morte, entre jogo e rito. **Horiz. antropol.**, Porto Alegre, v. 16, n. 34, dez. 2010.
- [3] MORETO, A.L. **Estimação dos componentes da variância fenotípica em feijoeiro utilizando método genealógico**. 2005. 76p. (Curso de Pós-Graduação em Genética e Melhoramento de Plantas) – UFLA, Lavras, 2005.
- [4] AZEVEDO, M. A.; GUERRA, V. N. A. **Mania de bater**: a punição corporal doméstica de crianças e adolescentes no Brasil. São Paulo: Iglu, 2001. 386 p.
- [5] INSTITUTO BRASILEIRO DE GEOGRAFIA E ESTATÍSTICA. Levantamento sistemático da produção agrícola. 2001. Disponível em: </www1.ibge.gov.br/ibge/estatistica/indicadores/agropecuaria/lspa/default.shtm>. Acesso em: 01 Jan. 2001.

**Tabela 1.** Médias da produtividade de grãos (g/2m<sup>2</sup>) e das notas atribuídas ao porte e ao tipo de grão das quatorze famílias e das duas testemunhas avaliadas na geração S<sub>0.5</sub> do primeiro ciclo de seleção recorrente (C<sub>0</sub>).

Genótipos	Produtividade	Porte	Grão
1 x 3 – 120	229	2,0	1,8
2 x 6 – 162	267	1,3	2,2
3 x 8 – 133	410	1,3	1,8
4 x 9 – 81	255	1,8	2,2
4 x 9 – 82	237	2,0	2,2
5 x 10 – 42	367	1,7	2,5
8 x 9 – 100	351	1,8	2,3
8 x 9 – 101	333	1,3	2,0
8 x 9 – 107	216	1,8	2,0
8 x 9 – 108	272	2,0	2,2
8 x 9 – 111	283	1,7	2,0
8 x 9 – 93	255	1,2	2,7
8 x 9 – 94	344	2,2	2,3
8 x 9 – 99	330	1,7	2,7
CNFC 9455	346	1,0	2,0
CNFC 9471	276	1,0	2,7
Média das Famílias	296	1,7	2,2
Média das Testemunhas	311	1,0	2,3



**Figura 1.** Use “Figura” (seguido do número da figura, ambos em negrito) no início da legenda (não abrevie). Não use abreviaturas, escalas ou sinais (setas, asteriscos) sobre as figuras como “caixas de texto” do Word. Todos estes elementos devem fazer parte da própria figura (use o seu editor de imagens para isso). Não use borda ao redor das figuras. Valores das escalas, se não indicadas na própria figura, devem aparecer desta forma: Fig. 1A, 30mm; Fig. 1B, 40mm; Fig. 1C, 50mm;