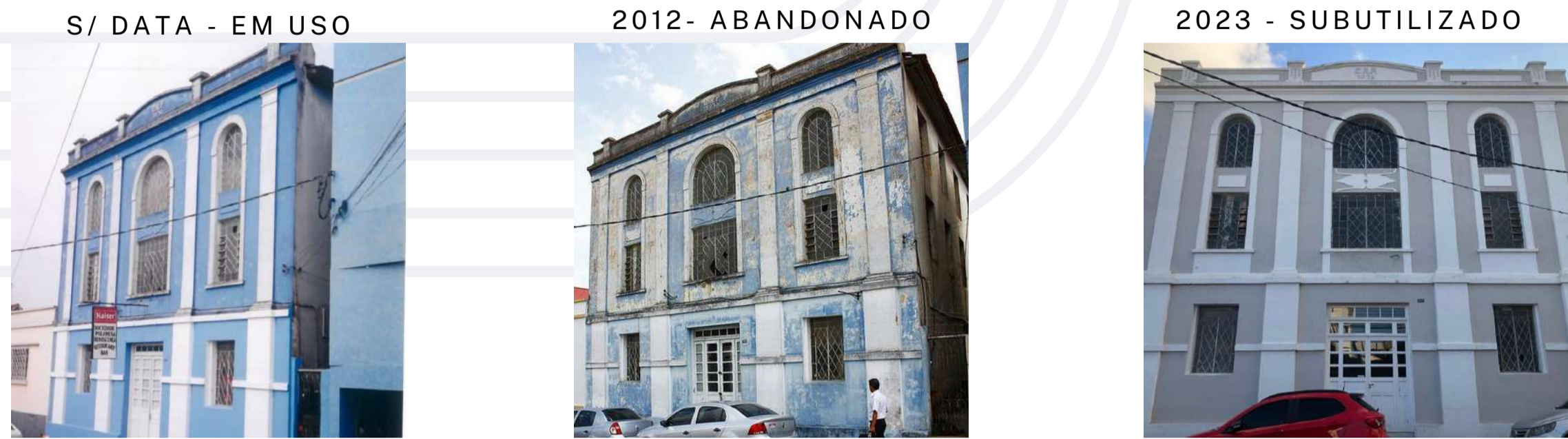


RESTAURO DA FACHADA DO ANTIGO CLUBE POLONESA RENASCENÇA E ANTEPROJETO CLUBE CULTURAL RENASCENÇA

No final do século XIX, em Ponta Grossa, imigrantes começaram a fundar clubes recreativos e literários visando disseminar a ideologia republicana e promover suas culturas e tradições. Um desses clubes foi o Polonesa Renascença, fundado em 1898, passando por mudanças de nome com o decorrer dos anos e tinha como princípio preservar e divulgar a cultura polonesa, realizar pesquisas e pleitear necessidades junto ao poder público, entre outros. Além disso, o clube sediava eventos e festividades, abertos a todos os interessados em conhecer a cultura polonesa.

Em 2001, o prédio foi tombado em grau 3 pela COMPAC, visando preservar suas características originais. No entanto, após o tombamento, o grupo Princesa adquiriu o imóvel por meio de um acordo com os sócios que alegavam não ter verbas para fazer a reforma da edificação, assim, fizeram tanto a manutenção da fachada (que ainda apresenta necessidade de restauro em pontos específicos), quanto descaracterizaram/demoliram totalmente seu interior para abrigar um depósito de caixões, estando a edificação subutilizada até hoje.

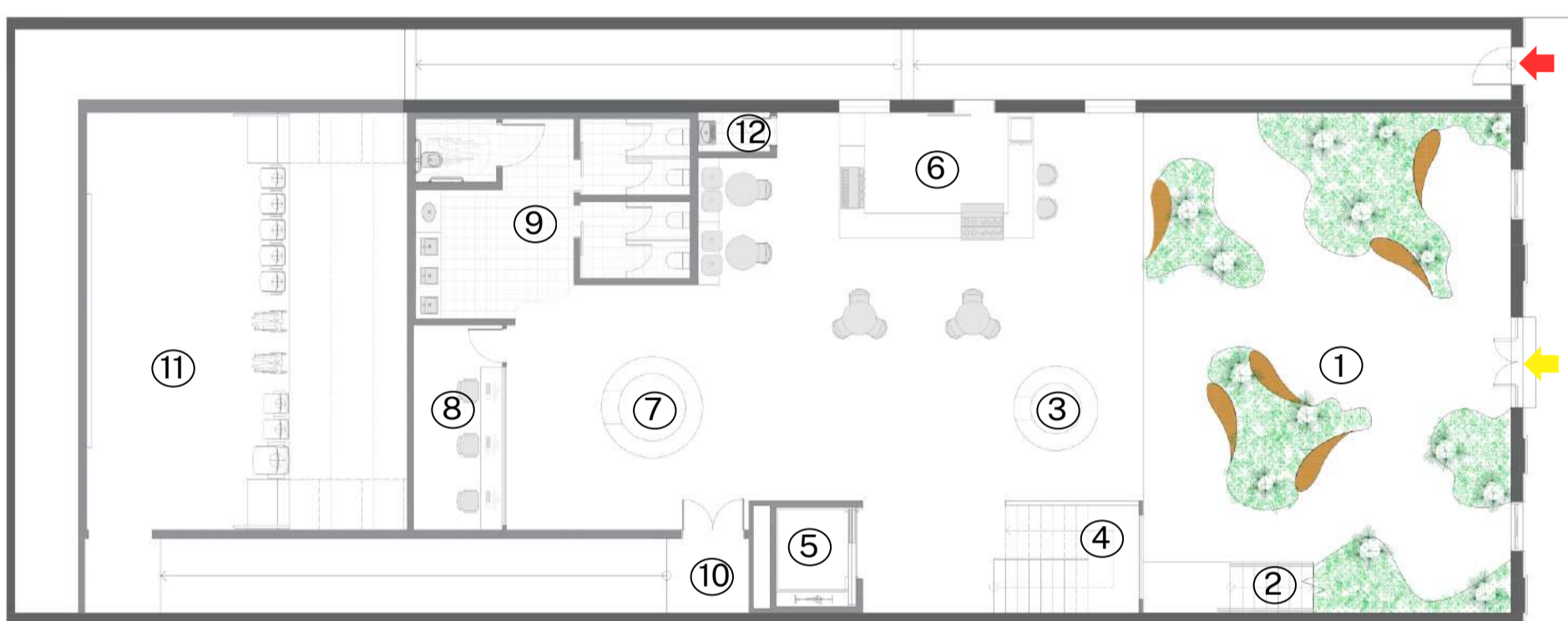
LINHA DO TEMPO



GRAU DE PROTEÇÃO 3

“Proposto para ser imposto ao referido tombamento, que diz respeito a edifícios que se caracterizam como unidades de acompanhamento, devendo manter a volumetria, podendo receber intervenções internas e externas, de modo a harmonizá-los ao conjunto urbano.” - COMPAC

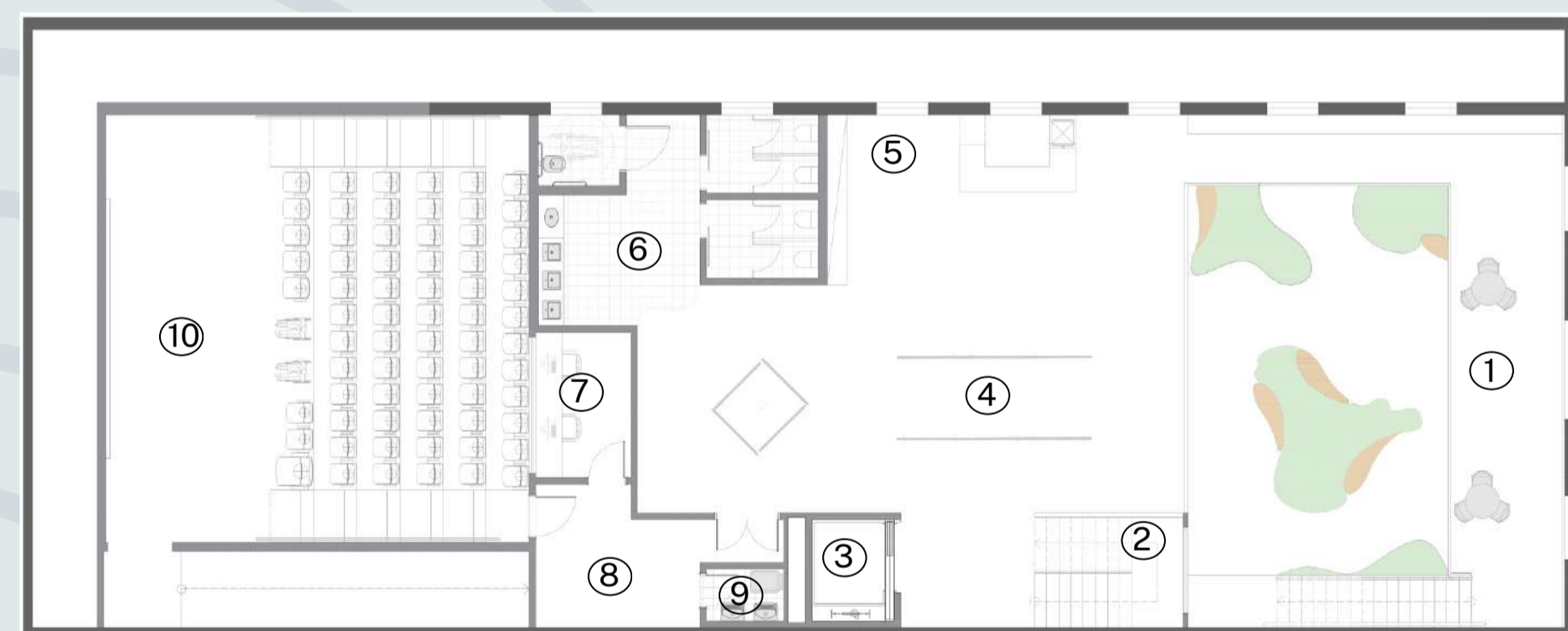
ANTEPROJETO CLUBE CULTURAL RENASCENÇA



- LEGENDA**
- Jardim de contemplação
 - Escada plataforma
 - Guichê informação
 - Escada interna
 - Elevador
 - Cafeteria
 - Bomboniere
 - Bilheteria
 - Banheiros
 - Acesso cinema
 - Cinema
 - DML

○ PLANTA BAIXA - TÉRREO
ESCALA 1:150

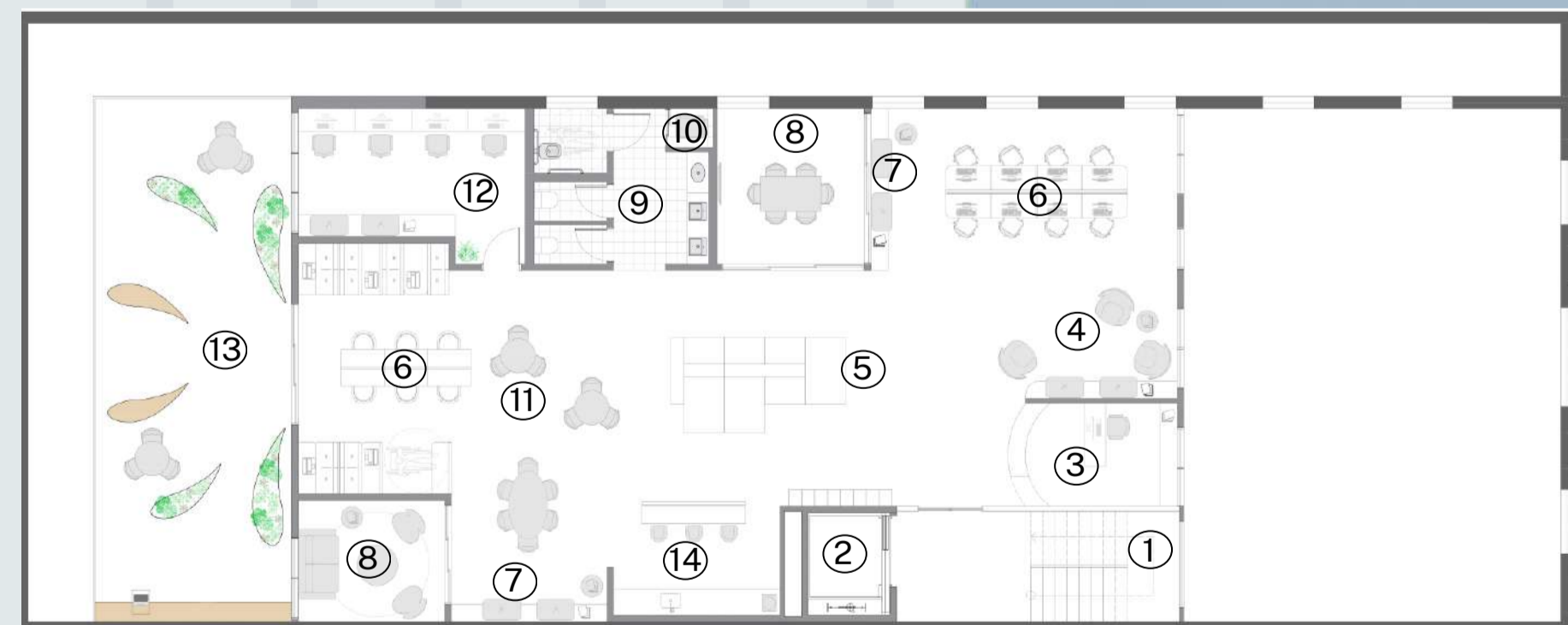
● Entrada principal ● Parede existente
● Entrada de serviço ● Parede à construir



- LEGENDA**
- Plataforma externa
 - Escada interna
 - Elevador
 - Exposição
 - Apoio café / Souvenir
 - Banheiros
 - Cabine de projeção
 - Depósito
 - DML
 - Cinema

○ PLANTA BAIXA - 1º PAVIMENTO
ESCALA 1:150

● Parede existente ● Parede à construir



- LEGENDA**
- Escada interna
 - Elevador
 - Recepção
 - Reunião informal
 - Lounge
 - Postos de trabalho individual
 - Puffs
 - Sala de reunião
 - Banheiros
 - DML
 - Mesas compartilhadas
 - Administração
 - Área externa descoberta
 - Copa

○ PLANTA BAIXA - 2º PAVIMENTO
ESCALA 1:150

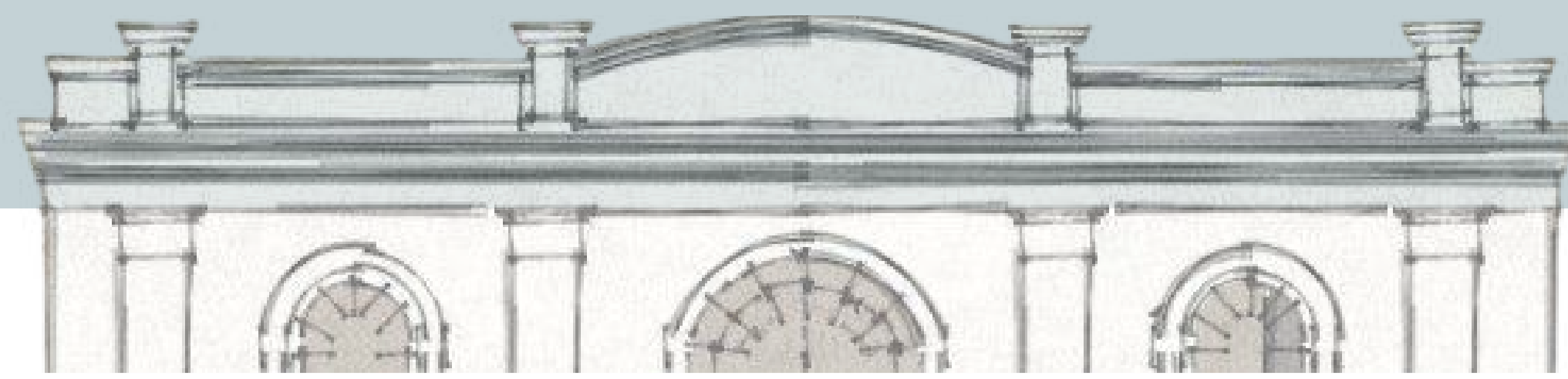
● Parede existente ● Parede à construir



- LEGENDA**
- Escada interna
 - Elevador
 - Recepção
 - Diretoria
 - Administração
 - Sala dos professores
 - Ateliê de pintura
 - Ateliê de artesanato
 - Convivência
 - Sala de música individual
 - Depósito
 - Banheiros
 - DML
 - Sala de dança

○ PLANTA BAIXA - 3º PAVIMENTO
ESCALA 1:150

● Parede existente ● Parede à construir



CONCEITO E PARTIDO

O termo "casulo", conforme definido pelo dicionário Aurélio, representa um envoltório protetor criado pelas larvas do bicho-da-seda ou por outros insetos, onde ocorre a metamorfose. Figurativamente, também se refere a um abrigo ou local de proteção. Da mesma forma, os clubes literários fundados pelos imigrantes nas novas cidades tinham o objetivo de ser um local de abrigo e apoio para os mesmos, proporcionando um ambiente onde os imigrantes podiam se reunir, compartilhar experiências, manter suas tradições culturais e encontrar apoio mútuo em meio ao processo de adaptação no novo país.

Ademais, essa analogia está ligada ao fenômeno de mudança, transformação e renovação completa, espelhado no estado inicial da edificação do projeto, que se encontrava vazia, com apenas as paredes externas, e subutilizada. No entanto, dada sua grande capacidade de transformação, o projeto visa reconfigurar completamente o espaço, transmitindo a ideia de que um ambiente arquitetônico pode passar por um processo de renovação, assim como a metamorfose de uma lagarta em borboleta.

O partido do projeto busca resgatar aspectos e características do antigo Clube, que originalmente destinava-se à promoção da cultura polonesa, para isso, foram incluídas diferentes atividades de expressão artística no programa de necessidades, como dança, pintura, artesanato e música. Além disso, levando em consideração o amplo acervo de arte adquirido ao longo dos anos, propôs-se um espaço de exposição para que os visitantes possam conhecer melhor a história da edificação antiga.

Ainda, foi proposto um desenho inspirados em pinturas típicas polonesas para o mobiliário e floreiras presentes no jardim externo do coworking e no jardim de contemplação. Por último, a nova fachada do clube foi concebida através da análise dos elementos encontrados na fachada tombada, sendo incorporados detalhes que fazem referência ao antigo clube, como os arcos e elementos verticais, mas desta vez, utilizando materiais modernos e contemporâneos.

