



## UM TRABALHO COM FIGURAS DE LINGUAGEM EM UMA ESCOLA PÚBLICA DE CALDAS NOVAS.

Érika Janaina da Cruz (PIBID), Luciana Viana da Silva Medeiros<sup>2</sup> (PQ)  
Guilherme Figueira-Borges<sup>3</sup> (PQ)

janainaerika72@gmail.com

Universidade Estadual de Goiás, Campus Morrinhos, Rua 14, 625, Bairro: Jardim América, Morrinhos – GO.

Resumo: Nesse trabalho, objetivamos apresentar um relato de experiência sobre o trabalho com o tema de figuras de linguagem em uma escola pública de Caldas Novas. O plano de aula consistia em ensinar aos alunos as principais figuras de linguagem, associando o conteúdo trabalhado ao dia a dia dos alunos para mediar a compreensão. Portanto, a partir das aulas ministradas, deixamos claro os discentes que utilizamos várias figuras de linguagem em nosso cotidiano como: Metáfora, Ironia e Hipérbole.

Palavras-chave: Figuras de linguagem. Português. PIBID.

### INTRODUÇÃO

O Programa institucional de bolsa de iniciação à docência (Pibid) tem por objetivo promover, durante a formação de estudantes de cursos de licenciatura, a aproximação entre conhecimento teórico e prática pedagógica. Entretanto, diante do cenário atual, de pandemia, teve que sofrer algumas mudanças e as nossas reuniões do (pibid) aconteceram semanalmente, através do google meet, onde nós nos encontramos para debater textos teórico-metodológicos, direcionando a discussão para propostas pedagógicas pensadas em grupo.

Para que nós, acadêmicos, tenhamos mais possibilidades de nos tornarmos bons professores, necessitamos não somente do conhecimento teórico, mas de uma boa iniciação ao exercício da prática docente. Para isso, faz-se necessário relatarmos as experiências vivenciadas enquanto bolsistas do (PIBID) que nos colocou em total contato com a vivência do ser professor na escola pública. Por





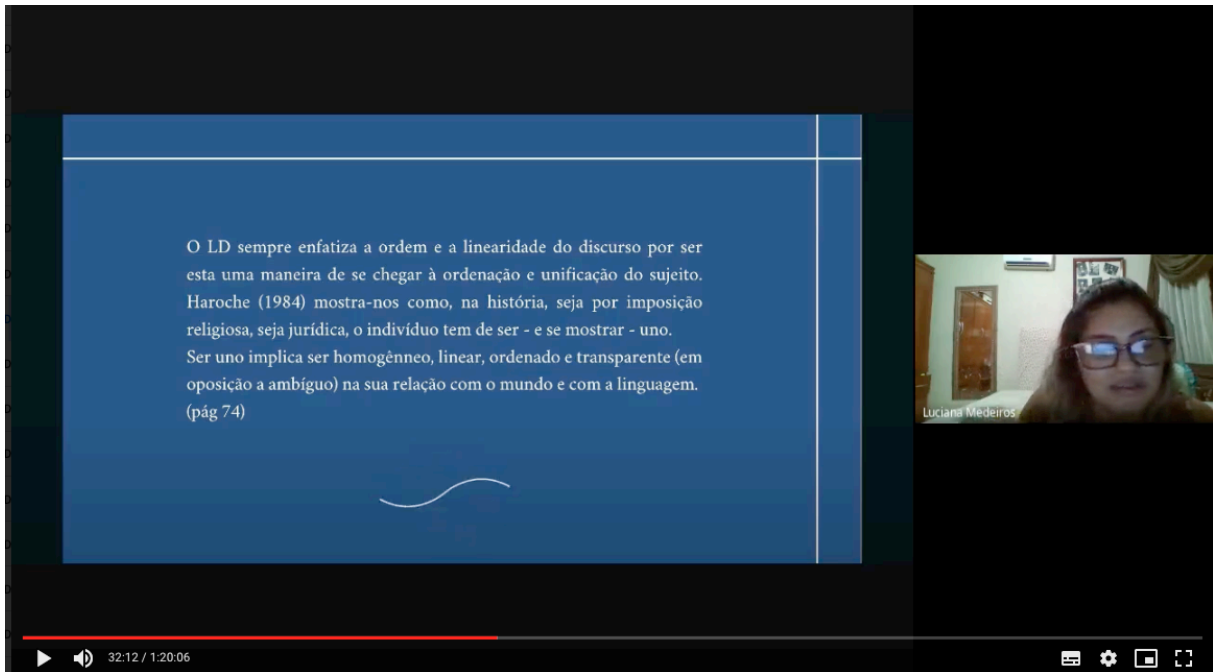
meio do (PIBID), podemos estar em contato com a escola real em seu cotidiano e também com os professores já formados, trocando conhecimentos. A escola onde desenvolvemos as atividades se chama “Colégio Dom Pedro” e se localiza na Rua Ciro Palmerston, 660 Setor Oeste. Ela contém 13 salas de aulas; Sala de diretoria; Sala de professores; Laboratório de informática; Sala de recursos multifuncionais para Atendimento Educacional Especializado (AEE); Quadra de esportes coberta; Cozinha; Biblioteca; Banheiro adequado à alunos com deficiência ou mobilidade reduzida; Sala de secretaria, Banheiro com chuveiro. A escola há também TV; DVD; Copiadora; Impressora; Aparelho de som, Projetor multimídia (Datashow).

Neste trabalho objetivamos fazer um relato de experiência do trabalho com figuras de Linguagem nas aulas de língua portuguesa das turmas 1º A, B e C da escola apresentada acima.

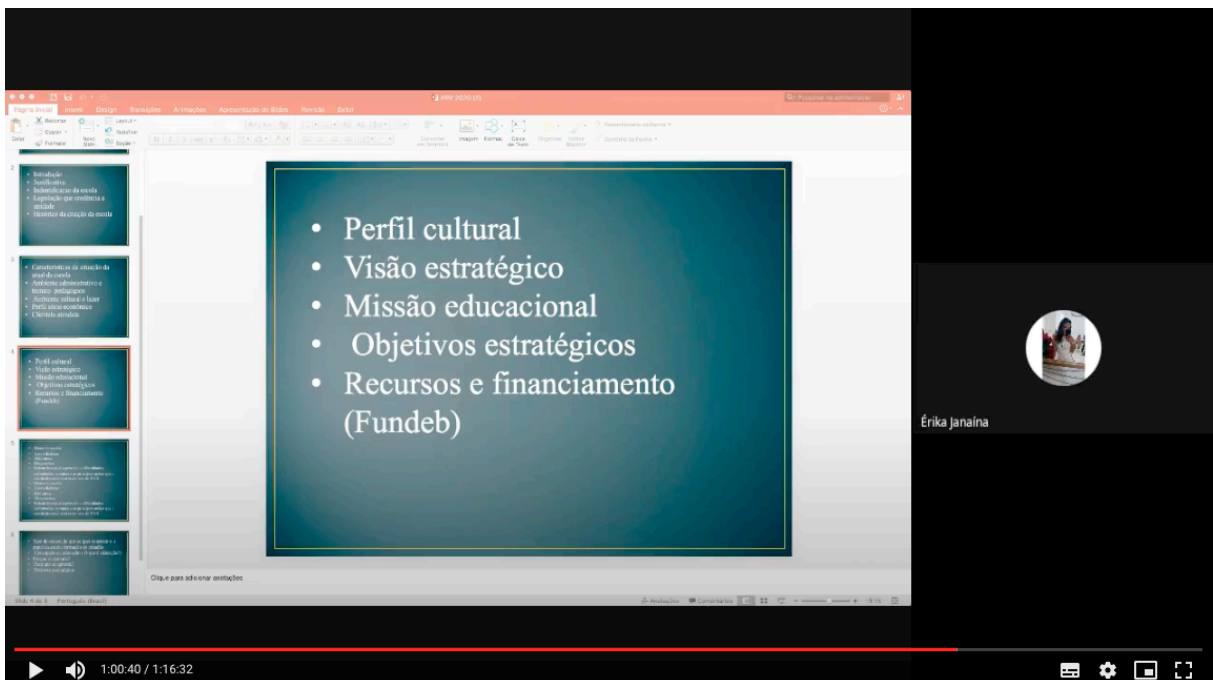
## MATERIAL E MÉTODOS

As atividades se iniciaram-se no final do ano de 2020, todas às segunda-feira com horário fixo as 17h00 com cerca de 1h e 40 min. Cada semana refletimos sobre um texto diferente aonde agregava bastante a nossa experiência. Logo de início com orientação do prof. Dr. Guilherme Borges todas bolsistas ficaram responsáveis por discutir textos teórico-metodológicos em duplas. Foram discutidos os seguintes textos: BORGES (2012); ABREL, (2017); FIGUEIRA-BORGES, MENDES (2017); FIGUEIRA-BORGES, SOUSA (2020); GUILHERME (2017); GRIGOLETO (1999); LUTERMAN, FIGUEIRA-BORGES, SOUZA (2018); PEREIRA (2018); SOUSA, SANTOS, OLIVEIRA, FIGUEIRA-BORGES (2012); SOUZA (2010). Então durante meses ficamos discutindo textos e refletindo, com encontros que nos agregaram positivamente. A seguir, apresentamos algumas imagens dos encontros:





Fonte: Acervo pessoal.



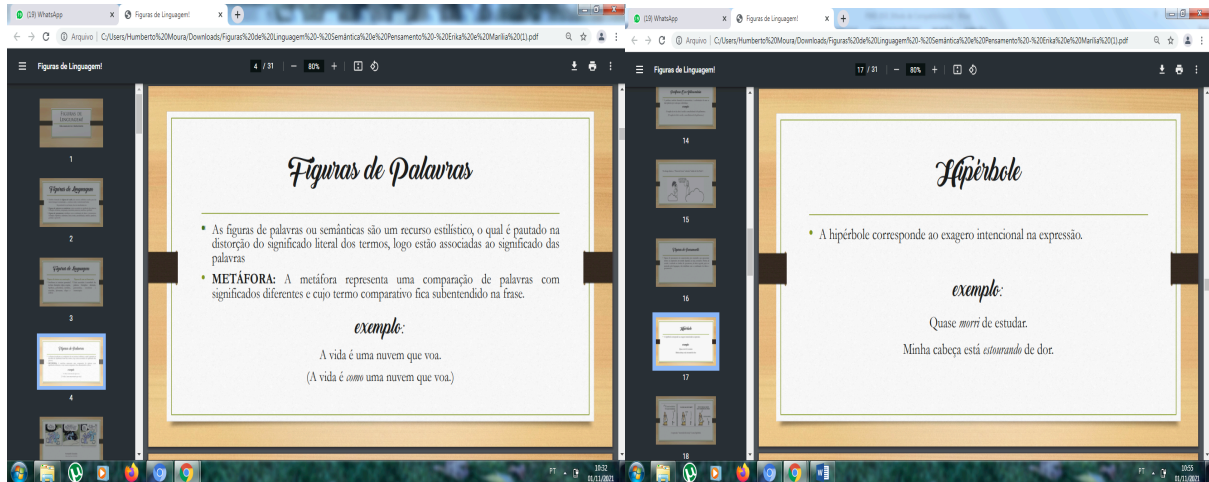
Fonte: Acervo pessoal.

Na nossa aula onde ficamos com duas turmas, escolhemos trabalhar com o data show, onde projetamos o nosso conteúdo, a partir dele nós explicamos como seria a aula, trouxemos vários exemplos sobre as figuras de linguagem. Pensamos então trabalhar com o método construtivo em que os alunos teriam um papel ativo





na aula e de grande importância. Abaixo, apresentamos algumas imagens dos slides utilizados nas aulas.



Convém mencionar também, que foram ministradas três aulas em turmas do primeiro ano do ensino médio da escola em questão. A partir dos conteúdos de figuras de linguagem, pudemos também lembrar questões argumentativas aprendidos por eles no ano anterior. Segundo a professora supervisora, essa revisão seria importante para continuação do conteúdo a ser trabalhado em 2021.

## RESULTADOS E DISCUSSÃO

As aulas foram executadas com êxito, e apesar de o conteúdo aplicado apesar de ser bem complexo, percebemos que os alunos conseguiram assimilar bastante o que foi exposto a eles.

Apresentamos alguns exercícios para fixação de conteúdo, onde focamos em algo que não seja tão confuso. Tentamos ao máximo a interação dos deles, e sempre fazendo perguntas. Apesar de alguns ter resistência, conseguimos trazer uma aula dialógica.

Particularmente ambas aulas foram leves para ministrar apesar do conteúdo denso, mas a turma era bastante agradável o que nos passou confiança em aplicar a atividade. E trazer elementos do cotidiano dos alunos facilitou bastante a aprendizagem dos conteúdos.





A aula foi concluída com qualidade e conseguimos terminá-la com bastante exemplos e contextualização, única ressalva foi a insegurança de alguns alunos ao responder algumas perguntas.

## CONSIDERAÇÕES FINAIS

Pro fim, convém mencionar que com o Pibid podemos, ao mesmo tempo, ensinar e aprender com os alunos, trocar experiências, informações e saberes já adquiridos através do programa. Consideramos extremamente relevante a experiência docente, a partir das relações que estabelecemos com os alunos e com as famílias, temos aprendido muitos aspectos das práticas de ensino-aprendizagem. A inserção na escola tem sido de grande relevância em nossa formação, pois nos possibilitou reflexões sobre a docência, sobre a diversidade que envolve as práticas de ensino entre o educar e o cuidar.

## AGRADECIMENTOS

Agradecemos à Coordenação de Aperfeiçoamento de Pessoal de Nível Superior (CAPES) pelo fomento ao Programa Institucional de Iniciação à Docência (PIBID/UEG).

## REFERÊNCIAS

BORGES, Guilherme Figueira. Considerações sobre a relação da língua (portuguesa) e constituição de sujeitos (alunos). **Domínios de Lingu@gem**, v. 6, n. 1, p. 29-43, 27 jun. 2012.

BRASIL. Ministério da Educação. Secretaria da Educação Básica. **Fundamentos pedagógicos e estrutura geral da BNCC**. Brasília, DF, 2017. Disponível em: <[http://basenacionalcomum.mec.gov.br/images/BNCC\\_EI\\_EF\\_110518\\_versaofinal\\_site.pdf](http://basenacionalcomum.mec.gov.br/images/BNCC_EI_EF_110518_versaofinal_site.pdf)> Acesso em: 03 de novembro de 2021.

COELHO, Fábio André Cardoso; SILVA, Jefferson Evaristo do Nascimento (Orgs.). **PIBID, políticas públicas e ensino de Língua Portuguesa**. Coleção Língua Portuguesa e Ensino. Volume 1. / Rio de Janeiro: Dialogarts. 2017.





FIGUEIRA-BORGES, Guilherme; MENDES, Lauriane Guimarães. “Construções do corpo negro em Livro Didático de Língua Portuguesa.” **Revista Ícone**, Revista de divulgação Científica em Língua Portuguesa, Linguística e Literatura. Volume 17- Novembro de 2017- ISSN 1982-7717.

FIGUEIRA-BORGES, Guilherme; SOUSA, Ramon Diego Viana de. “Discursividades em livros didáticos de português a partir da análise de construções de identidade de gênero”. **Revista Coralina**, Cidade de Goiás, vol. 3, n. 1, p. 54-70, jul./2020.

GUILHERME, M. F. F. “Línguas Estrangeiras: Ensino-aprendizagem e formação política de professores”. In: FIGUEIRA-BORGES, G.; SILVA, M. A. **Ensino de Línguas em Diferentes Contextos**. São Paulo: Pontes Editores, 2017, p. 15-28.

GRIGOLLETO, M. Leitura e Funcionamento Discursivo do Livro Didático. In: CORACINI, M. J. **Interpretação, Autoria e Legitimação do Livro Didático**. São Paulo: Pontes Editores, 1999, p. 67-78.

LUTERMAN, Luana Alves; FIGUEIRA-BORGES, Guilherme; SOUZA, Agostinho Potenciano de. Análise discursiva da tridimensionalidade do livro pop-up. In: **Entrepalavras**, Fortaleza, v. 8, n. 2, p. 39-54, maio/ ago. 2018.

PEREIRA, D. R. M. Desafios e perspectivas no ensino de língua portuguesa a partir do olhar dos participantes do PIBID/UFTM. **Domínios de Lingu@gem**, v. 12, n. 1, p. 275-297, 29 mar. 2018.

SOUZA, Ramon Diego Viana; SANTOS, Sueli Paiva dos; OLIVEIRA, Bruno Machado Oliveira; FIGUEIRA-BORGES, Guilherme. Livro didático de português e delimitação de identidade de gênero: possibilidades de análise. **Cadernos Discursivos**, Catalão-GO, v. 1, n. 1, p. 122-137, 2021.

SOUZA, D. M. de. Do monumento ao documento. In: CORACINI, M. J. **O Jogo discursivo na aula de leitura**. São Paulo: Pontes Editores, 2010, p. 103-112

